

HORTIKULTURA SEŽANA D.O.O.

Skalna pot 7

6210 Sežana

T: 05/7300303

M: 041 663 221

info@hortikultura.si

Naročnik

OBČINA DIVAČA

Kolodvorska ulica 3a

6215 DIVAČA

**REKONSTRUKCIJA NOGOMETNEGA IGRIŠČA V
DIVAČI zaradi pomanjkljivosti infrastrukturnih
kriterijev za tekmovanja NZS v mlajših kategorijah**

Krajinska arhitektura

Odgovorni vodja projekta: ing. vrtnarstva ROBERT ROGIČ

Odgovorni projektant: ŠPELA BATIČ u.d.i.k.a.

Avgust, 2016

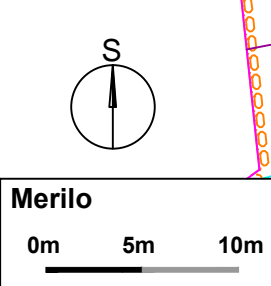
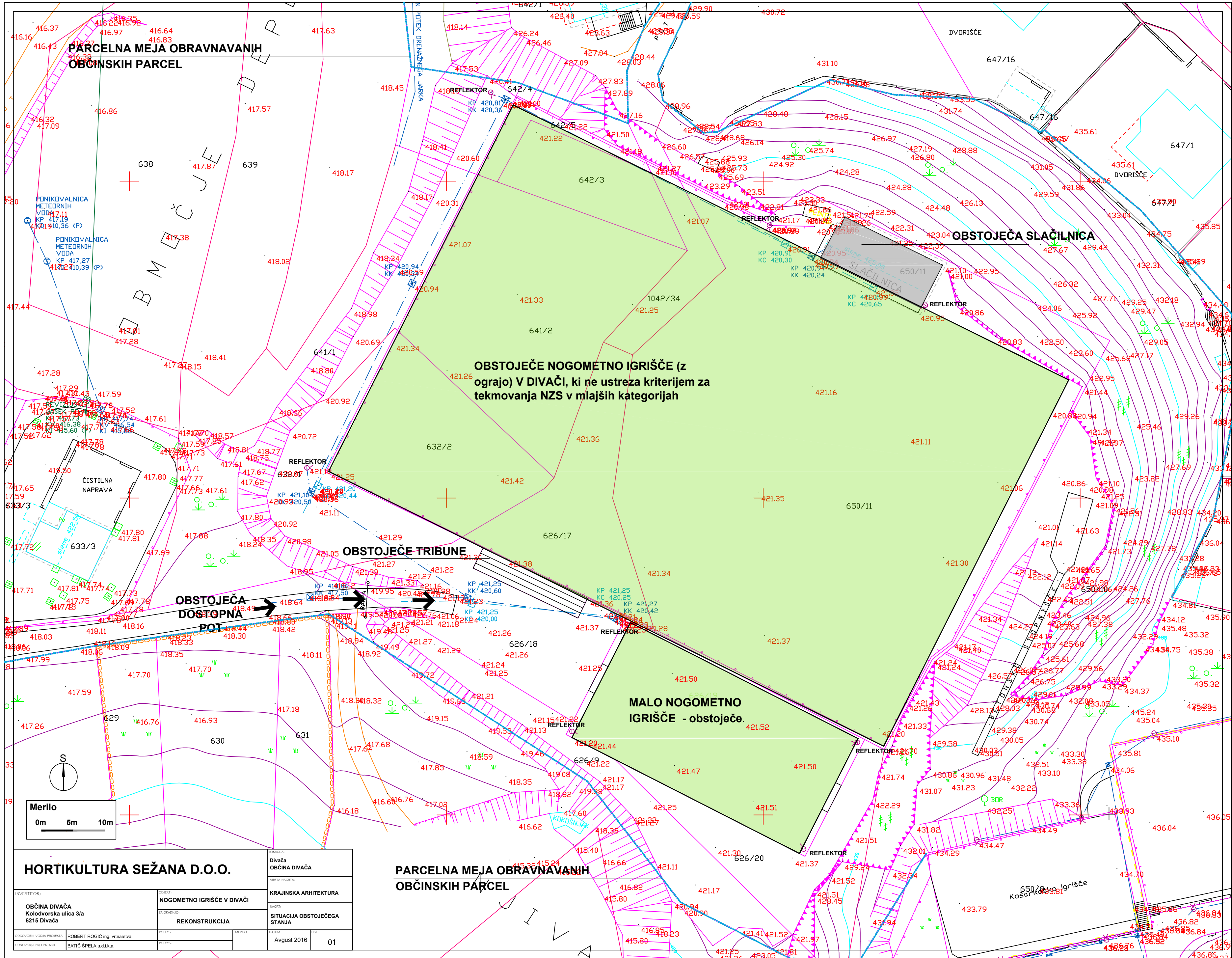
KAZALO:

1. Situacija obstoječega stanja

2. Situacija nove ureditve brez malega igrišča

3. PRILOGA A: Izsek iz pravil nogometne igre (uradno besedilo 2013)

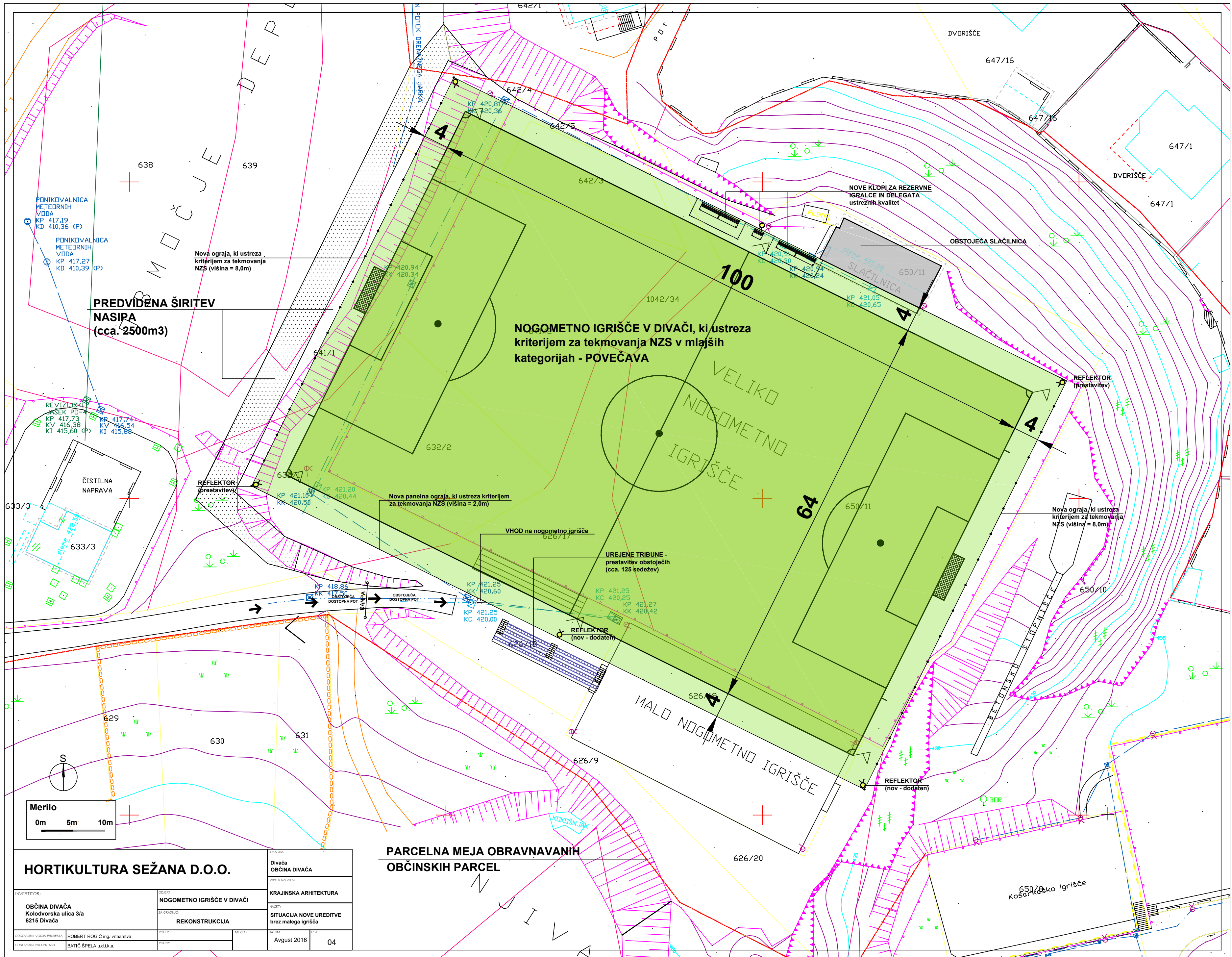
OBSTOJEČE STANJE



HORTIKULTURA SEŽANA D.O.O.		LOKACIJA: Divača OBČINA DIVAČA	
INVESTITOR: OBČINA DIVAČA Kolodvorska ulica 3/a 6215 Divača		KRAJINSKA ARHITEKTURA	
IZOŠČENJE VODNEGA PROJEKTA: ROBERT ROGIČ ing. vrtnarstva		SITUACIJA OBSTOJEČEGA STANJA	
IZOŠČENJE PROJEKTA: BATIC ŠPELA u.d.l.j.a.		AVGUST 2016	
NOMEN: NOGOMETNO IGR伊ŠE V DIVAČI		01	
REKONSTRUKCIJA			

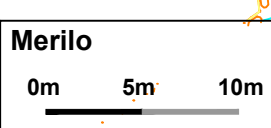
NOVO STANJE

Varianta brez malega igrišča



M O Č J E
 D E P
 PREDVIDENA ŠIRITEV
 NASIPA
 (cca. 2500m³)

NOGOMETNO IGRISČE V DIVAČI, ki ustreza
 kriterijem za tekovanja NZS v mlajših
 kategorijah - POVEČAVA



PARCELNA MEJA OBRAVNAVANIH
 OBČINSKIH PARCEL

HORTIKULTURA SEŽANA D.O.O.		OBČINA OBČINA DIVAČA	
INVESTITOR: OBČINA DIVAČA Kolodvorska ulica 3/a 6215 Divača		KRAJINSKA ARHITEKTURA	
ODGOVORNI VOJDA PROJEKTA: ROBERT ROCIČ ing. vrtnarstva		SITUACIJA NOVE UREDITVE brez malega igrišča	
ODGOVORNI PREJEMATEL: BATIČ ŠPELA u.d.l.j.a.		AVGUST 2016 04	

PRILOGA A: Izsek iz pravil nogometne igre

(uradno besedilo 2013)

STRAN PRAVILO

12	1 - IGRISČE
20	2 - ŽOGA
22	3 - ŠTEVILO IGRALCEV
25	4 - OPREMA IGRALCEV
28	5 - SODNIK
32	6 - POMOČNIKA SODNIKA
33	7 - TRAJANJE IGRE
34	8 - ZAČETEK IN NADALJEVANJE IGRE
36	9 - ŽOGA V IGRI IN IZVEN IGRE
37	10 - DOSEGANJE ZADETKA
39	11 - OFSAJD
40	12 - PREKRŠKI IN NEŠPORTNO OBNAŠANJE
43	13 - PROSTI UDARCI
46	14 - KAZENSKI UDAREC
49	15 - VMETAVANJE
51	16 - UDAREC OD VRAT
53	17 - UDAREC IZ KOTA
55	POSTOPKI ZA DOLOČITEV ZMAGOVALCA TEKME
57	TEHNIČNI PROSTOR
58	ČETRTE SODNIK IN REZERVNI POMOČNIK SODNIKA
59	DODATNA POMOČNIKA SODNIKA
60	INTERPRETACIJA PRAVIL IGRE IN NAVODILA SODNIKOM
127	PRAVILA INTERNATIONAL FOOTBALL ASSOCIATION BOARD-a
130	ZBIRKA SPREMEMB IN DOPOLNIL PRAVIL, ODLOČB IN NAVODIL OD LETA 1978 DO LETA 2013

Podlaga igrišča

Tekme se lahko igrajo na naravnih ali umetnih podlagah v skladu s tekmovalnimi pravili.

Umetne podlage morajo biti zelene barve.

Kjer se na uradnih tekmah med reprezentančnimi ekipami zvez, članic FIFA, ali na uradnih mednarodnih klubskih tekmah uporabljajo umetne podlage, mora podlaga zadoščati kriterijem »FIFA Quality Concept for Football Turf« ali »International Artificial Turf Standard«, razen če je FIFA dala posebno odvezo.

Označevanje igrišča

Igrišče mora biti pravokotne oblike in označeno s črtami. Te črte pripadajo prostoru, ki jih omejujejo.

Daljši mejni črti se imenujeta vzdolžni, krajši pa prečni.

Igrišče je razdeljeno na dve polovici s središčno črto, ki povezuje sredini obeh vzdolžnih črt.

Na sredini središčne črte je označena središčna točka, okoli katere je označen krog s polmerom 9.15 m.

Zunaj igrišča, 9.15 m od kotnega loka in pravokotno na prečni in vzdolžni črti, se lahko zarišejo oznake za zagotovitev, da se obrambni igralci odmaknejo na to razdaljo ob izvedbi udarcev s kota.

Mere igrišča

Vzdolžna črta mora biti daljša kot prečna črta.

Dolžina: min. 90 m
max. 120 m
Širina: min. 45 m
max. 90 m

Vse črte morajo biti enako široke in ne širše od 12 cm.

Mednarodne tekme

Dolžina: min. 100 m
max. 110 m

Širina: min. 64 m
max. 75 m

Vratarjev prostor

Dve črti se zarišeta pravokotno na prečno črto, 5,5 m od notranje strani vratnic. Ti črti sta zarisani na igrišče v dolžini 5,5 m in sta povezani s črto, ki je vzporedna s prečno črto. Prostor, ki ga te črte omejujejo, je vratarjev prostor.

Kazenski prostor

Dve črti se zarišeta pravokotno na prečno črto, 16,5 m od notranje strani vratnic. Ti črti sta zarisani v igrišče v dolžini 16,5 m in povezani s črto, ki je vzporedna s prečno črto. Prostor, ki ga te črte omejujejo, je kazenski prostor.

V obeh kazenskih prostorih je označena kazenska točka, 11 m od sredine med vratnicama in enako oddaljena od obeh vratnic.

Od vsake kazenske točke je izven kazenskega prostora zarisan krožni lok s polmerom 9,15 m.

Kotne zastavice

V vsakem kotu je postavljen drog za zastavico, najmanj 1,5 m visok, z zaobljenim vrhom in zastavico.

Drogova za zastavice sta lahko postavljena tudi na obeh koncih središčne črte, najmanj 1 m od vzdolžne črte in zunaj igrišča.

Kotni prostor

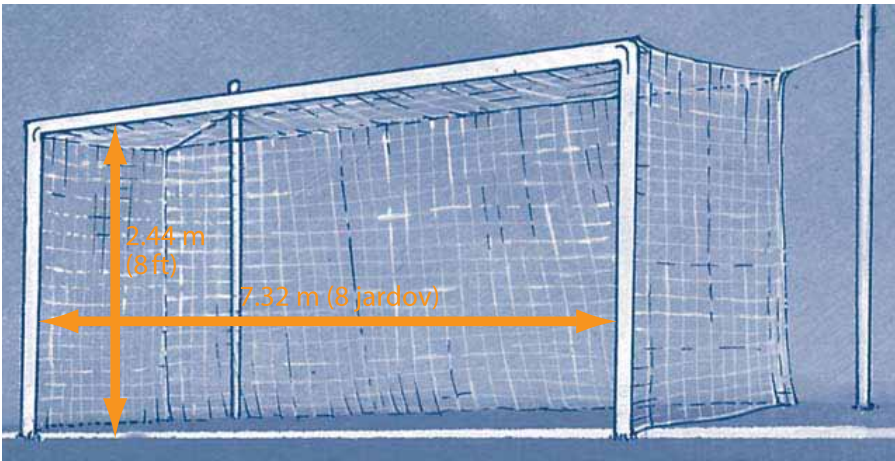
Od vsakega droga kotnih zastavic je na igrišču zarisana četrtnina kroga s polmerom 1 m.

Vrata

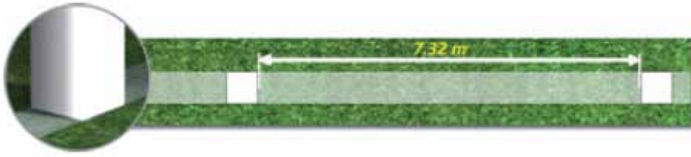
Vrata morajo biti postavljena na sredini obeh prečnih črt.

Sestavljajo jih dve navpični vratnici, enako oddaljeni od drogov kotnih zastavic in med seboj povezani z vodoravno prečko. Vratnici in prečka morajo biti iz lesa, kovine ali drugega odobrenega materiala. Biti morajo kvadratne, pravokotne, okrogle ali elipsaste oblike in ne smejo predstavljati nevarnosti za igralce.

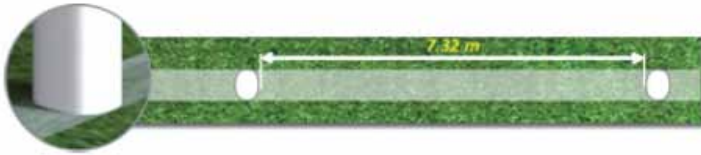
Razdalja med vratnicama je 7.32 m, razdalja med spodnjim robom prečke in tlemi je 2.44 m.



Položaj vratnic glede na prečno črto mora biti v skladu s spodnjimi skicami.



Če je oblika vratnic kvadratna (s pogledom od zgoraj), morajo biti stranice vzporedne ali pravokotne na prečno črto. Stranice prečke morajo biti vzporedne ali pravokotne na igrišču.



Če je oblika vratnic elipsasta (s pogledom od zgoraj), mora biti najdaljša os pravokotna na prečno črto. Najdaljša os prečke mora biti vzporedna z igriščem.



Če je oblika vratnic pravokotna (s pogledom od zgoraj), mora biti daljša stranica pravokotna na prečno črto. Daljša stranica prečke mora biti vzporedna z igriščem.



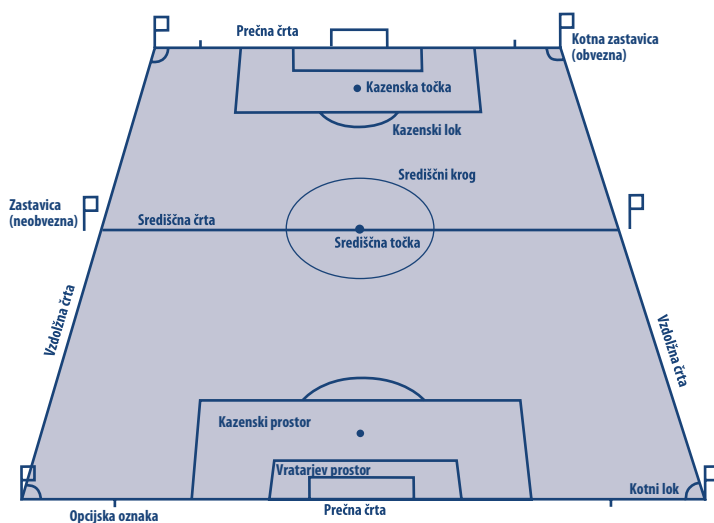
Vratnici in prečke so enake širine in debeline, ki ne presegata 12 cm. Črte v vratih so enako široke kot vratnici in prečka. Na vrata in podlago za vrata je lahko pritrjena mreža pod pogojem, da je ustrezno podprta in ne ovira vratarja.

Vratnice in prečke morajo biti bele barve.

Varnost

Vrata morajo varno pritrjena na podlago. Prenosna vrata se lahko uporabljajo le, če je tej zahtevi zadoščeno.

Igrišče



Kotna zastavica



ODLOČBE IB

Odločba 1

Kjer obstaja tehnični prostor, mora ta zadoščati zahtevam, ki jih je odobril International Board in jih vsebuje ta publikacija pod naslovom »Tehnični prostor«.

ODLOČBE NZS

1. Nogometne tekme morajo biti organizirane na podlagi veljavnih predpisov NZS in veljavne zakonodaje.
2. Igrišča, na katerih se igrajo javne tekme, pregledajo in potrdijo komisije pristojnih medobčinskih nogometnih zvez.
 - Igrišča morajo ustrezati določilom pravil igre in odločbam IB. Ob vsaki spremembi na igrišču je potrebno igrišča ponovno pregledati in potrditi.
 - Komisija šteje tri člane, od katerih mora biti eden iz vrst sodnikov.
 - V odločbi o registraciji morajo biti navedene vse mere. Obrazec odločbe o registraciji predpiše NZS.
 - Odločbo o registraciji igrišča prejmejo:
 - klub oziroma lastnik/upravljavac igrišča,
 - NZS,
 - medobčinska nogometna zveza.
 - Domači klub je dolžan kopijo odločbe na zahtevo uradnih oseb predložiti pred začetkom tekme.
3. O primernosti igrišča in drugih pogojev za tekmo odloča izključno sodnik, ki je imenovan za tekmo.
4. Za tekmovanja v organizaciji NZS je dolžina igrišča 100–105, širina pa 60–68 metrov. Za posamezno raven tekmovanja se lahko v okviru teh mer predpiše bolj natančne mere.
5. Uradne tekme se lahko igrajo na igralnih površinah iz umetne trave le na podlagi dovoljenja ustreznih organov NZS.
6. Vratnici in prečka morajo biti okrogle ali elipsaste oblike. V primeru snega morajo biti delno obarvane s temno barvo.
7. Na tekmah so obvezne mreže, ustrezno pritrjene na vrata.
8. Kotne zastavice in zastavice, ki označujejo sredino igrišča, morajo biti dimenzije 30 x 40 cm in morajo biti rumene ali oranžne barve.

9. Zunaj igrišča, 9.15 m od kotnega loka in pravokotno na prečni črti, se zariše oznaka za zagotovitev upoštevanja te razdalje ob izvedbi udarcev s kota.
10. Opreme igrišča med tekmo ni dovoljeno premikati ali spreminjati.
11. Za označevanje opreme in prostorov na igrišču je dovoljeno uporabljati le material, ki nima škodljivega učinka.
12. Črte morajo biti široke najmanj 10 cm in največ 12 cm. Na zahtevo sodnika mora prireditelj med tekmo obnoviti črte na igrišču.
13. Ure lahko med tekmo kažejo igralni čas pod pogojem, da se zaustavijo ob koncu normalnega časa v vsakem polčasu (tj. po 45 oz. 90 minutah). To se nanaša tudi na primere, ko se igrajo podaljški (tj. po 15 oz. 30 minutah).
14. Uradne tekme se lahko igrajo pod razsvetlavo le na podlagi dovoljenja ustreznih organov NZS.
15. Pritožbo zaradi nepravilnih mer igrišča, vrat, žoge in druge opreme igrišča bo tek movalni organ obravnaval le, če je ekipa oddala pisni ugovor sodniku pred začetkom tekme.